

Создание тестов при помощи приложения iSpringQuizMaker

1. Запустите программу **iSpring QuizMaker** .

*Примечание: Также можно запустить PowerPoint откройте вкладку **iSpring** и открыть окно работы с тестами **QuizMaker** (в группе **Вставка** выполните команду **Тест**).*

2. В окне **Начало работы** выполните команду **Создать новый тест**.

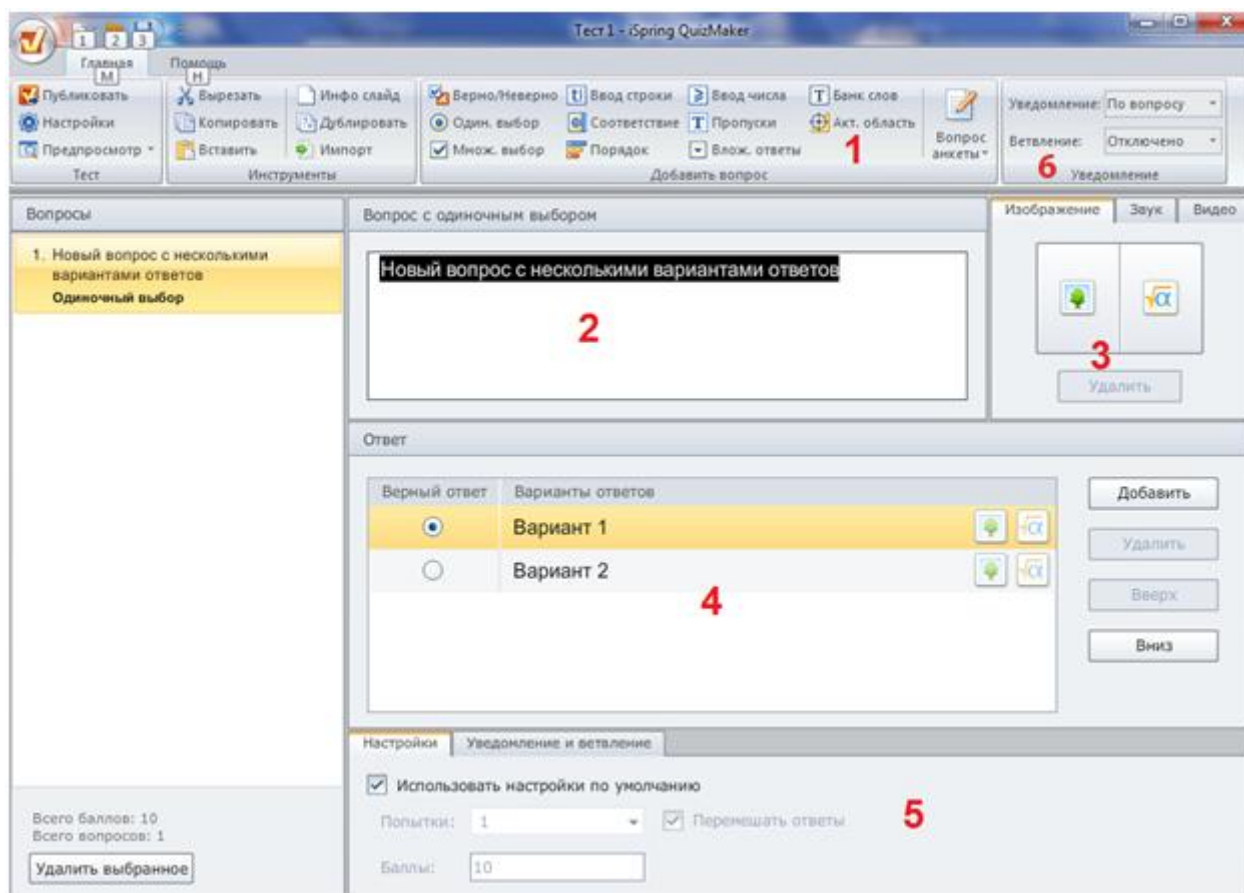


Рис. 1. Окно QuizMaker (1 – список вопросов; 2 – область вопроса; 3 – добавление изображения\звука\видео; 4 – область ответов; 5 – параметры вопроса); 6 – группа «Уведомление»

3. Изучите содержимое окна (см. рис.1)

4. Задайте настройки теста (группа **Тест**, кнопка **Настройки**)

4.1. в категории **Основные**(рис. 2):

4.1.1. **название** – Строение клетки

4.1.2. **проходной балл** – 75%

4.1.3. **Нормализовать баллы относительно** – 10

4.1.4. **Установить ограничение по времени** - 10 мин.;

4.1.5. **показать** – оставшееся время

4.1.6. **Показывать набранные баллы с каждым вопросом**

4.1.7. **Показывать сколько баллов начисляется за правильный ответ**

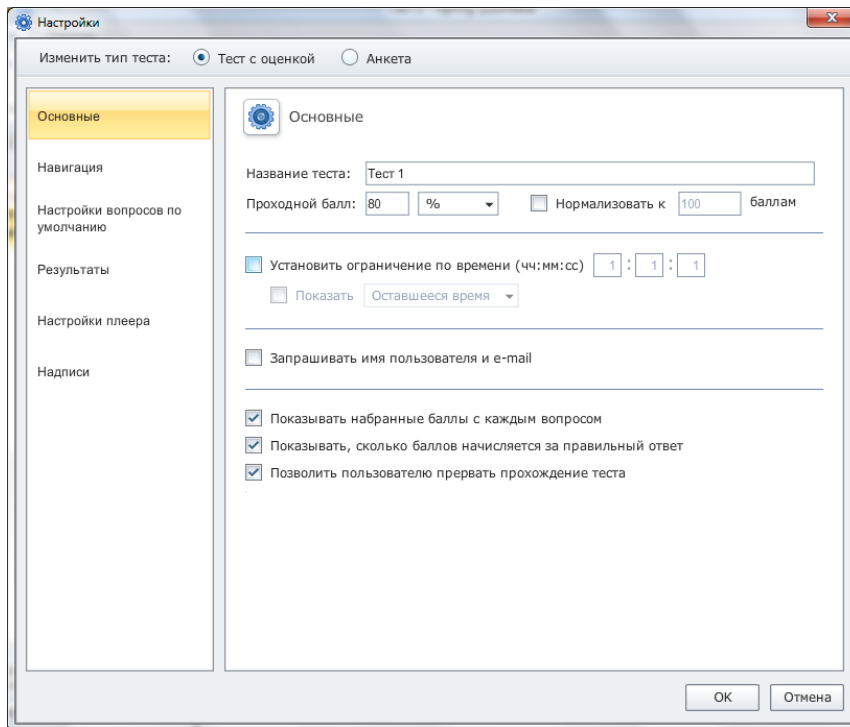


Рис. 2. Настройки теста - Основные

4.2. В категории **Навигация** (рис. 3):

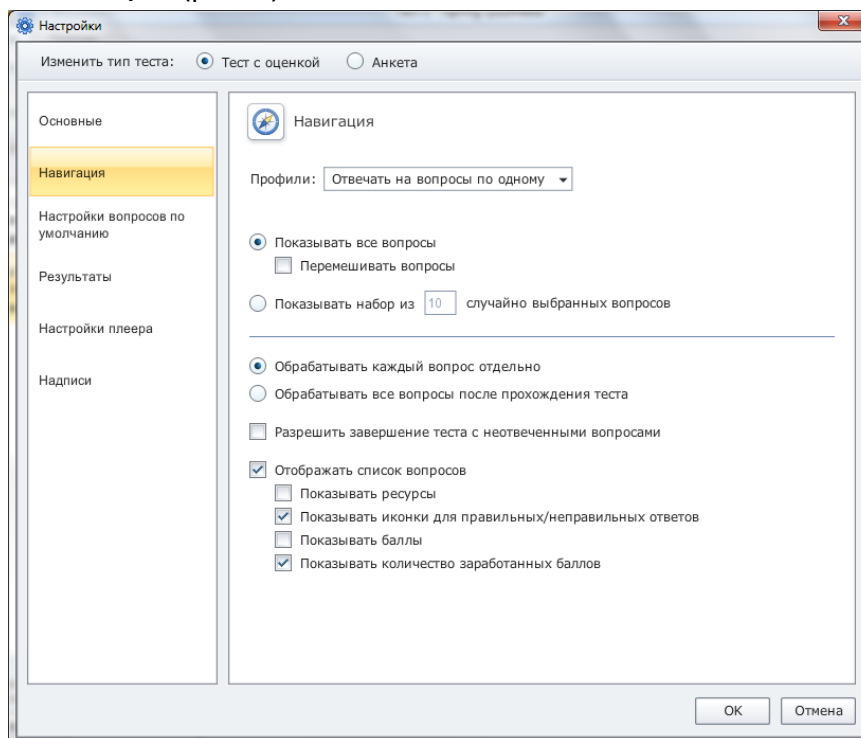


Рис. 3. Настройки теста – Навигация

4.2.1. Показывать все вопросы

4.2.2. Перемешивать вопросы

4.2.3. Обработать каждый вопрос отдельно

4.2.4. Разрешить завершение теста с не отвеченными вопросами

4.3. В категории **Настройки вопросов по умолчанию** (рис.4):

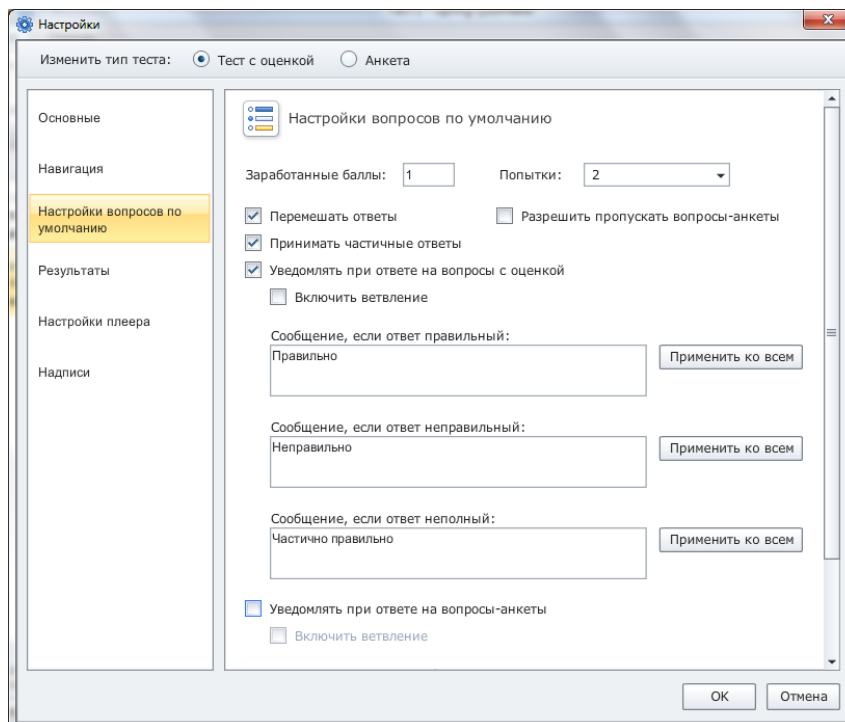


Рис. 4. Настройки теста – Настройки вопросов по умолчанию

4.3.1. **Заработанные баллы** - 1

4.3.2. **Попытки** - 1

4.3.3. перемешать ответы

4.3.4. Принимать частичные ответы

4.3.5. Уведомлять при ответе на вопросы с оценкой

4.4. В категории **Результаты** (рис. 5) оставьте все настройки по умолчанию, ознакомившись с ними

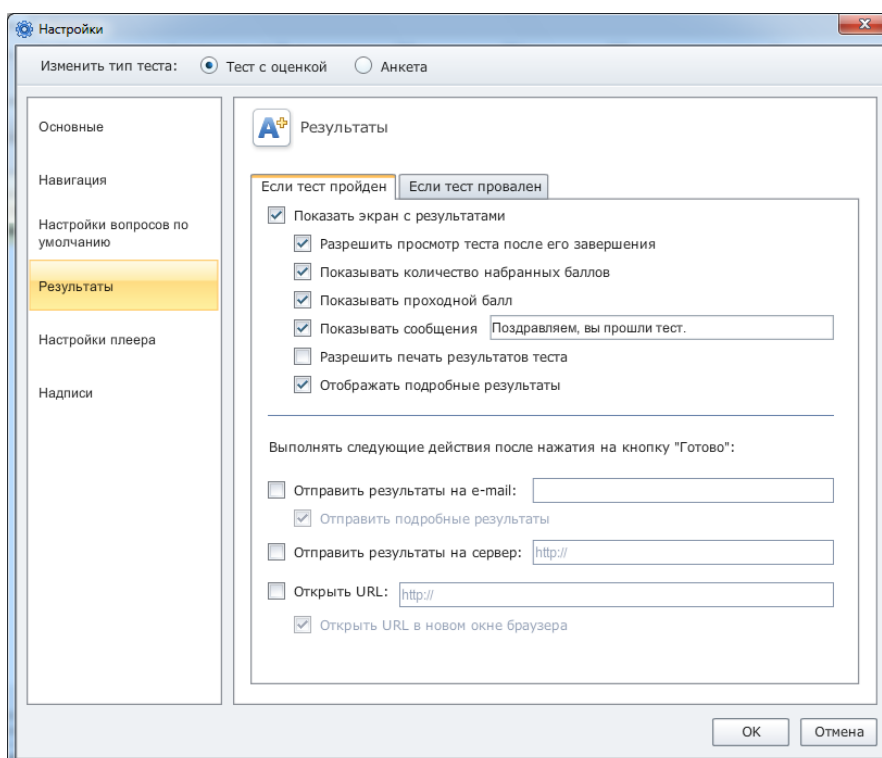


Рис. 5. Настройки теста – Результаты

4.5. По желанию настройте внешний вид теста (категория **Настройки плеера**)

5. Добавьте вопросы в тест (всю информацию по создаваемым вопросам смотрите в таблице ниже или придумайте сами, используя все типы вопросов).

Внимание! Старайтесь не удалять вопросы и варианты ответов (из-за не стабильной работы программа может зависнуть после операции удаления). Если удаление все же необходимо выполнить, предварительно сохраните тест ()

5.1. В группе **Добавить вопрос** (рис. 1-1) выберите тип вопроса.

5.2. Введите текст вопроса (рис. 1-2)

5.3. Добавьте изображение звук или видео к вопросу, если это необходимо (рис. 1-3).

5.4. Введите варианты ответов и отметьте верные (в таблице они выделены жирным), если этого требует выбранный тип вопроса (рис. 1-4).

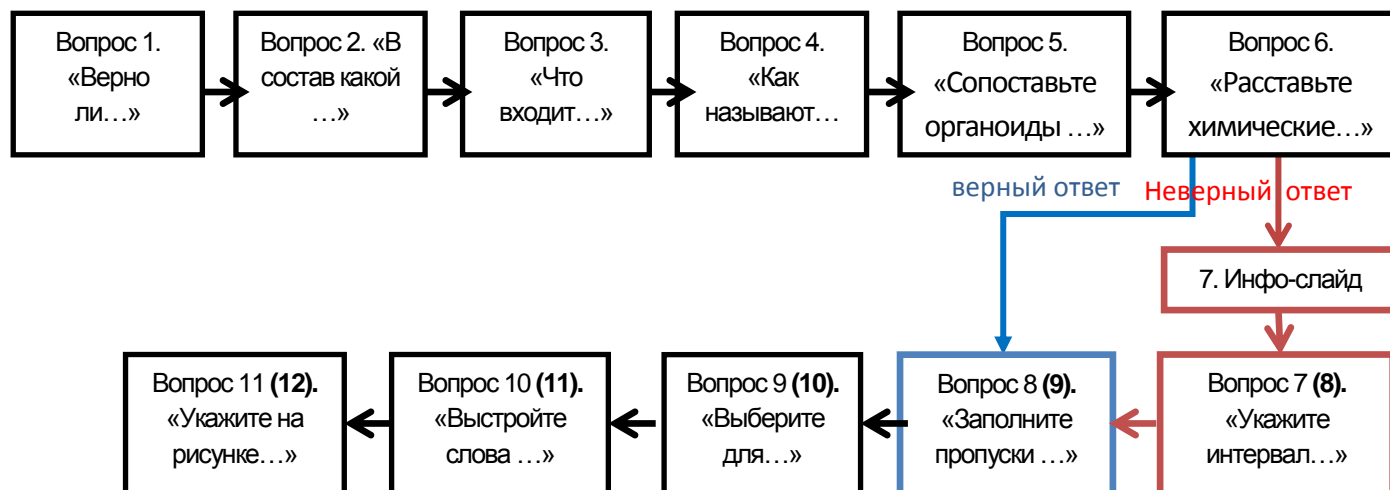
5.5. Если количество баллов за вопрос не равно 1 (1 – количество баллов за вопрос установленное в настройках теста) в области параметры (рис. 1-5) снимите флажок **Использовать настройки по умолчанию** и задайте количество баллов за вопрос как указано в таблице.

N	Тип вопроса	Текст вопроса	Варианты ответов	Картинка \ Видео	Баллы
1.	Верно\не-верно	Верно ли, что существуют клетки длина которых может достигать 1 метра?	верно неверно	Kletka.jpg	1
2.	Одиночный выбор	В состав какой из структур клетки входят хромосомы?	Мембрана Аппарат Гольджи ядро	Onion cell.avi	1
3.	Множественный выбор	Что входит в состав ядра?	Хромoplastы Хромосомы Ядрышко Митохондрии рибосомы		1
4.	Ввод строки	Как называют в цитологии постоянные специализированные структуры в клетках живых организмов (введите слово в множественном числе)	Органоиды Органеллы		2
5.	Соответствие	Сопоставьте органоиды с выполняемыми ими функциями	Рибосома – синтез белка Митохондрии – источник энергии Лизосомы - выработка ферментов, расщепляющих белки		3
6.	Порядок	Расставьте химические элементы в порядке убывания из процентного содержания в клетке	Кислород Углерод Водород Азот Фосфор		2
7.	Ввод числа	Укажите интервал процентного содержания кислорода в составе клетки (введите два числа через дефис)	Между 65 и 75		2

N	Тип вопроса	Текст вопроса	Варианты ответов	Картинка \ Видео	Баллы
8.	пропуски	Заполните пропуски	В состав аппарата Гольджи входят: полости, ограниченные мембранами и расположенные группами; крупные и мелкие пузырьки, расположенные на концах полостей. Все эти элементы составляют единый комплекс.		3
9.	Вложенные ответы	Выберите для каждого типа пластидов соответствующий им пигмент	Хлоропласты–бесцветный, зеленый , желтый (оранжевый, красный) Хромопласты - бесцветный, зеленый, желтый (оранжевый, красный) Лейкопласты - бесцветный , зеленый, желтый (оранжевый, красный), зеленый, желтый (оранжевый, красный)		1
10.	Банк слов	Выстройте слова в смыслообразующую фразу	По каналам <u>эндоплазматической сети</u> транспортируются продукты <u>синтетической деятельности</u> клетки		2
11.	Акт. Область (этот тип вопроса может отсутствовать)	Укажите на рисунке вакуоль	Изображение rast_kl.jpg (добавить через кнопку «выбрать изображение», выберите справа опцию «полилиния» и очертите вакуоль на рисунке		1

6. Просмотрите работу теста (группа **Тест**, кнопка **Предпросмотр**)

7. Добавим ветвление в наш тест



8. Добавьте инфо-слайд (он будет содержать дополнительную информацию)
 - 8.1. Выполните команду **Инфо слайд** группы **Инструменты**
 - 8.2. В заголовок введите «Химический состав клетки», а в описание - «Внимательно изучите диаграмму. В ней содержится подсказка на предыдущий вопрос.»
 - 8.3. Добавьте рисунок sostav.jpg
 - 8.4. Отбуксируйте инфо слайд, расположив его после вопроса №6 «Укажите интервал процентного содержания кислорода в составе клетки».
9. Настроим ветвление на слайде №6: если ответ на этот вопрос дан верный, то тестируемый переходит к вопросу 9, если нет – на инфо слайд (его номер 7), затем к вопросу №8 (ранее он был 7) и только затем он перейдет к девятому вопросу.
 - 9.1. Измените параметры теста (чтобы появилась возможность ветвления) – перейдите в настройки теста, в категорию **Навигация**, для опции **Профили** выберите **С ветвлением**.
 - 9.2. Выделите вопрос №6 и в группе **Уведомление** (рис. 1-6) для **Ветвление** выберите **Включено**.
 - 9.3. В параметрах вопроса (рис. 1-5) перейдите на вкладку **Уведомление и ветвление**, напротив **Верно** в списке **Переход** выберите **9 Заполните пропуски**, напротив **Неверно** и оставьте **Следующий вопрос**.
10. Просмотрите работу теста с ветвлением (ответьте намеренно не верно на вопрос 6, чтобы проверить работу ветвления).
11. Сохраните тест в свою папку (над группой **Тест**, кнопка **Сохранить**).
12. Для сохранения теста в формате flash выполните во вкладке **iSpring** в группе **Публикация** команду **публиковать**. Задайте настройки как на рис. 5 (за исключением локальной папки – укажите свою)

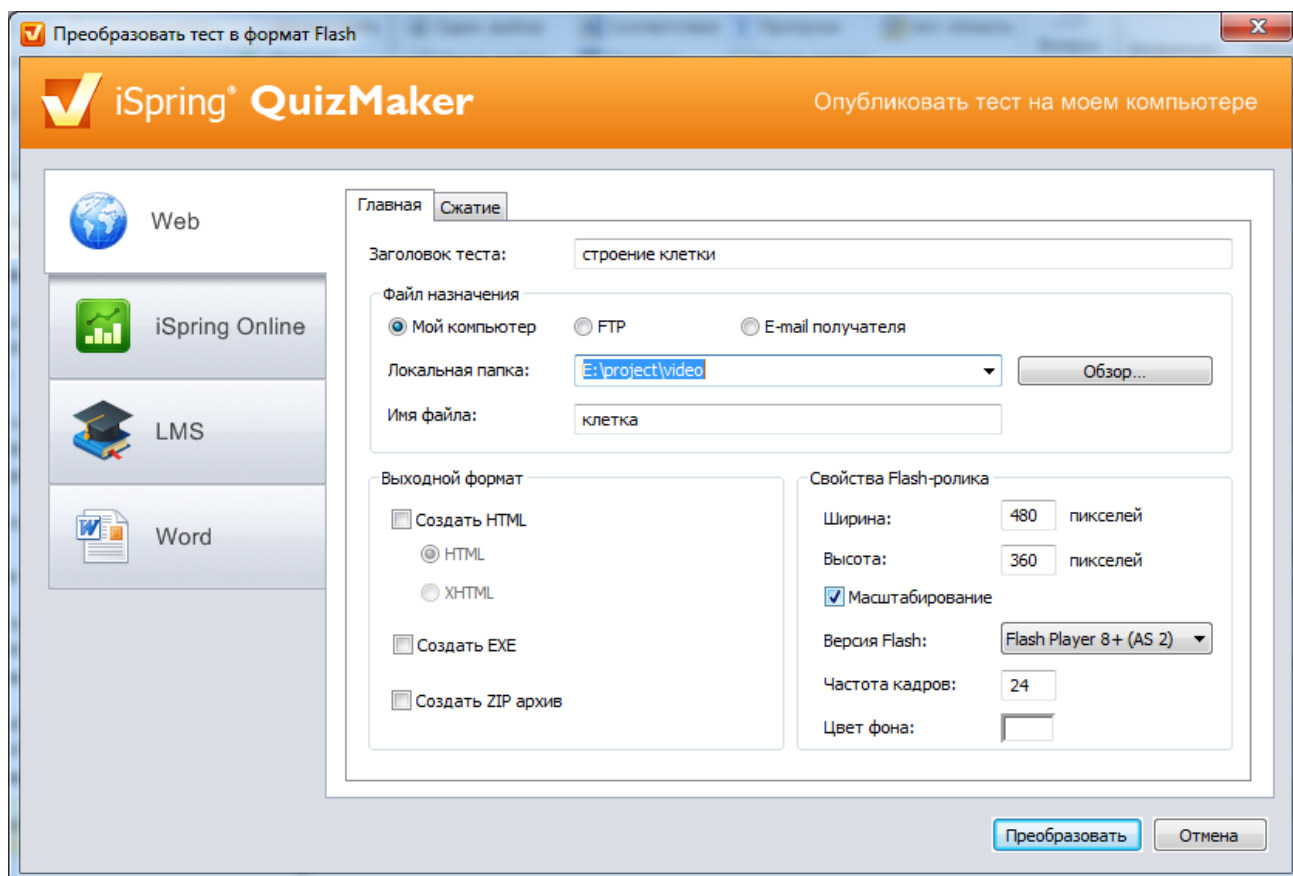


Рис. 5. Настройки публикации